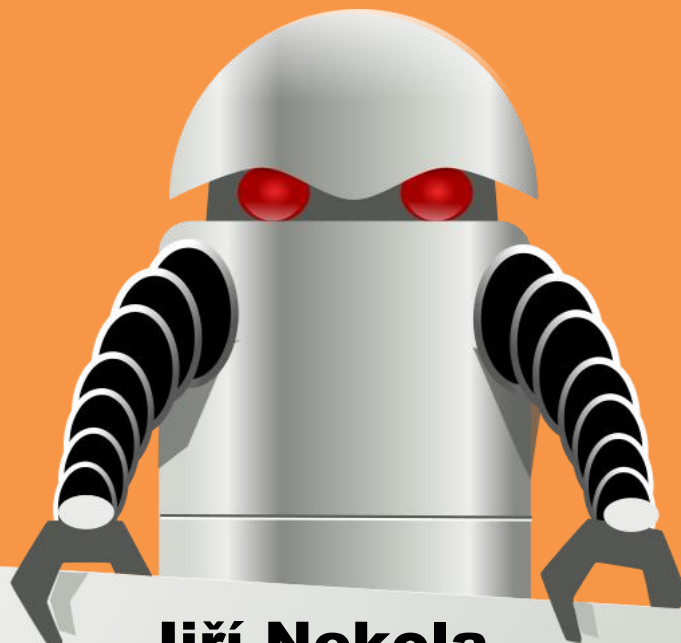


STŘEDNÍ PRŮMYSL OVÁ ŠKOLA STROJNICKÁ A STŘEDNÍ ODBORNÁ ŠKOLA
PROFESORA ŠVEJCARA, PLZEŇ, KLATOVSKÁ 109



Jiří Nekola
ODBORNÉ KRESLENÍ
SOUBOR PŘÍPRAV PRO 2. R.
OBORU 33-56-H/01
TRUHLÁŘ

Vytvořeno v rámci Operačního programu Vzdělávání pro konkurenceschopnost
CZ.1.07/1.1.30/01.0038 Automatizace výrobních procesů ve strojírenství
a řemeslech

Monitorovací indikátor 06.43.10



evropský
sociální
fond v ČR



EVROPSKÁ UNIE



MINISTERSTVO ŠKOLSTVÍ,
MLÁDEŽE A TĚLOVÝCHOVY



OP Vzdělávání
pro konkurenceschopnost



INVESTICE DO ROZVOJE VZDĚLÁVÁNÍ



Dílo podléhá licenci Creative Commons Uveďte autora - Nevyužívejte dílo komerčně - Zachovejte licenci 3.0 Česko.

Obsah

1. Všeobecné pojmy a rozdělení nábytku	2
2. Skříňový nábytek I	3
3. Skříňový nábytek II	4
4. Konstrukce korpusů	5
5. Konstrukce korpusů	6
6. Konstrukce korpusů	7
7. Uzavírání skříňového nábytku - záda	8
8. Uzavírání skříňového nábytku-přední část (dveře)	9
9. Podnože skříňového nábytku	10
10. Vnitřní vybavení skříňového nábytku - police	11
11. Vnitřní vybavení skříňového nábytku - zásuvky	12
12. Vnitřní vybavení skříňového nábytku - šatní tyče	13
13. Závěrečné shrnutí učiva - skříňového nábytku	14
14. Lůžkový nábytek	15
15. Lůžkový nábytek	16
16. Hlavní části lůžkového nábytku	17
17. Lůžkový nábytek-nosná část - kostra	18
18. Lůžkový nábytek - ložná plocha (pro matraci)	19
19. Lůžkový nábytek - matrace	20
20. Lůžkový nábytek-konstrukce postelí I	21
21. Lůžkový nábytek - konstrukce postelí II	22
22. Konstrukce postelí III	23
23. Konstrukce lehátek	24
24. Stolový nábytek I	25
25. Stolový nábytek II	26
26. Stolový nábytek III	27
27. Stolový nábytek-podnoží	28
28. Stolový nábytek-desky stolů	29
29. Stolový nábytek-vybavení stolů	30

1. Všeobecné pojmy a rozdělení nábytku.

PÍSEMNÁ PŘÍPRAVA NA VYUČOVACÍ HODINU Č. 1	
Školní rok: 2012 / 2013	
Obor: Truhlář	
Předmět: Odborné kreslení	
Ročník: 2.	
Vyučovací hodina: 1.	
Zpracoval: Ing. Jiří Nekola	
Název tematického celku: KONSTRUKCE NÁBYTKU	
Téma vyučovací hodiny: Všeobecné pojmy a rozdělení nábytku.	
Druh vyučovací hodiny: Kombinovaná.	
Didaktické pomůcky: Učebnice, prospekty.	
Vzdělávací cíl: Seznámit žáky s všeobecnými pojmy a naučit je znát rozdělení nábytku a jeho využití.	
Výchovný cíl: Vést žáky k aktivitě v hodině a k samostatnosti s prací s učebnicí.	
I.	OPAKOVACÍ OTÁZKY Z PŘEDCHÁZEJÍCÍ VYUČOVACÍ HODINY Seznámení s učebním plánem 2. Ročníku.
II.	MOTIVACE Specializace ve výrobě nábytku je základním předpokladem zvyšování efektivnosti a kvality výroby.
III.	VÝKLAD NOVÉHO UČIVA Rozdělení a charakteristické prvky jednotlivých druhů nábytku.
IV.	SHRNUTÍ UČIVA A PROCVIČOVÁNÍ ZÁKLADNÍCH POJMŮ Uveďte příklady jednotlivých druhů nábytku.
V.	ZADÁNÍ DOMÁCÍHO ÚKOLU Zopakovat probrané učivo.
VI.	LITERATURA, PODKLADY A DALŠÍ KÝHOSOVÁ, J. <i>Odborné kreslení</i> , Praha: PARTA, s. r. o. 2013 EAN 6PAR834.

2. Skříňový nábytek I

PÍSEMNÁ PŘÍPRAVA NA VYUČOVACÍ HODINU Č. 2	
Školní rok: 2012 / 2013	
Obor: Truhlář	
Předmět: Odborné kreslení	
Ročník: 2.	
Vyučovací hodina: 2.	
Zpracoval: Ing. Jiří Nekola	
Název tematického celku: KONSTRUKCE NÁBYTKU	
Téma vyučovací hodiny: Skříňový nábytek I	
Druh vyučovací hodiny: Kombinovaná	
Didaktické pomůcky: Učebnice, prospekty	
Vzdělávací cíl: Seznámit žáky se skříňovým nábytkem a naučit je znát jeho rozdělení jeho využití.	
Výchovný cíl: Vést žáky k aktivitě v hodině a k samostatnosti s prací s učebnicí.	
I.	OPAKOVACÍ OTÁZKY Z PŘEDCHÁZEJÍCÍ VYUČOVACÍ HODINY Vyjmenovat základní druhy nábytku a přiřadit k nim určité truhlářské výrobky.
II.	MOTIVACE Skříňový nábytek je jedním ze základních druhů nábytku a slouží k přehlednému ukládání věcí denní potřeby.
III.	VÝKLAD NOVÉHO UČIVA a) Historický vývoj a typologie skříňového nábytku. b) Vliv uměleckých slohů ne-vzhled nábytku.
IV.	SHRNUTÍ UČIVA A PROCVIČOVÁNÍ ZÁKLADNÍCH POJMŮ a) Co to je truhla a k čemu sloužila. b) Jaké měla výhody a nevýhody. c) Vysvětlí pojem slohový nábytek.
V.	ZADÁNÍ DOMÁCÍHO ÚKOLU Zopakovat probrané učivo.
VI.	LITERATURA, PODKLADY A DALŠÍ KÝHOSO VÁ, J. <i>Odborné kreslení</i> , Praha: PARTA, s. r. o. 2013 EAN 6PAR834.

3. Skříňový nábytek II

PÍSEMNÁ PŘÍPRAVA NA VYUČOVACÍ HODINU Č. 3	
Školní rok: 2012 / 2013	
Obor: Truhlář	
Předmět: Odborné kreslení	
Ročník: 2.	
Vyučovací hodina: 3.	
Zpracoval: Ing. Jiří Nekola	
Název tematického celku: KONSTRUKCE NÁBYTKU	
Téma vyučovací hodiny: Skříňový nábytek II	
Druh vyučovací hodiny: Kombinovaná	
Didaktické pomůcky: Učebnice, prospekty	
Vzdělávací cíl: Vysvětlit žákům význam jednotlivých rozměrů skříňového nábytku za účelem maximálního využití daného prostoru.	
Výchovný cíl: Správné rozměry umožňují dobrou obsluhu a racionální využití.	
I.	OPAKOVACÍ OTÁZKY Z PŘEDCHÁZEJÍCÍ VYUČOVACÍ HODINY Stručně popište historický vývoj nábytku
II.	MOTIVACE Skříňový nábytek je jedním ze základních druhů nábytku a slouží k přehlednému ukládání věcí denní potřeby.
III.	VÝKLAD NOVÉHO UČIVA a) Vysvětlení šířky hloubky a výšky nábytku. b) Vliv těchto rozměrů na přehledné a racionální ukládání předmětů.
IV.	SHRNUTÍ UČIVA A PROCVIČOVÁNÍ ZÁKLADNÍCH POJMŮ Vztah výšky šířky a hloubky u jednotlivých druhů skříňového nábytku.
V.	ZADÁNÍ DOMÁCÍHO ÚKOLU Zopakovat probrané učivo.
VI.	LITERATURA, PODKLADY A DALŠÍ KÝHOSOVÁ, J. <i>Odborné kreslení</i> , Praha: PARTA, s. r. o. 2013 EAN 6PAR834.

4. Konstrukce korpusů

PÍSEMNÁ PŘÍPRAVA NA VYUČOVACÍ HODINU Č. 4	
Školní rok: 2012 / 2013 Obor: Truhlář Předmět: Odborné kreslení Ročník: 2. Vyučovací hodina: 4. Zpracoval: Ing. Jiří Nekola	
Název tematického celku: KONSTRUKCE NÁBYTKU Téma vyučovací hodiny: Konstrukce korpusů	
Druh vyučovací hodiny: Kombinovaná Didaktické pomůcky: Učebnice, prospekty Vzdělávací cíl: Vysvětlit žákům pojem korpus u skříňového nábytku a z čeho se skládá. Výchovný cíl: Samostatně přemýšlet o konstrukci korpusu.	
I.	OPAKOVACÍ OTÁZKY Z PŘEDCHÁZEJÍCÍ VYUČOVACÍ HODINY a) Zopakovat základní rozměry skříňového nábytku. b) Co je důležité pro racionální využití skříňového nábytku?
II.	MOTIVACE Konstrukce korpusu je základem pro pevnost a stabilitu výrobku.
III.	VÝKLAD NOVÉHO UČIVA a) Názvosloví jednotlivých dílců skříňového nábytku. b) Používané materiály na jednotlivé dílce.
IV.	SHRNUTÍ UČIVA A PROCVIČOVÁNÍ ZÁKLADNÍCH POJMŮ a) Názvosloví b) Materiály.
V.	ZADÁNÍ DOMÁCÍHO ÚKOLU Nakreslete náčrt libovolné skříňky a popište, z jakých dílců se skládá.
VI.	LITERATURA, PODKLADY A DALŠÍ KÝHOSOVÁ, J. <i>Odborné kreslení</i> , Praha: PARTA, s. r. o. 2013 EAN 6PAR834.

5. Konstrukce korpusů

PÍSEMNÁ PŘÍPRAVA NA VYUČOVACÍ HODINU Č. 5

Školní rok: 2012 / 2013

Obor: Truhlář

Předmět: Odborné kreslení

Ročník: 2.

Vyučovací hodina: 5.

Zpracoval: Ing. Jiří Nekola

Název tematického celku: KONSTRUKCE NÁBYTKU

Téma vyučovací hodiny: Konstrukce korpusů

Druh vyučovací hodiny: Kombinovaná

Didaktické pomůcky: Učebnice, prospekty.

Vzdělávací cíl: Vysvětlit žákům pojem konstrukční spoj, jeho význam a druhy.

Výchovný cíl: Samostatně přemýšlet o konstrukci korpusu.

- I. OPAKOVACÍ OTÁZKY Z PŘEDCHÁZEJÍCÍ VYUČOVACÍ HODINY
Druhy používaných materiálů u skříňového nábytku.
- II. MOTIVACE
Konstrukce korpusu je základem pro pevnost a stabilitu výrobku.
- III. VÝKLAD NOVÉHO UČIVA
 - a) Nerozebíratelné konstrukční spoje.
 - b) Konstrukční spoje u masivního materiálu.
 - c) Konstrukční spoje u aglomerovaných materiálů.
- IV. SHRNUTÍ UČIVA A PROCVIČOVÁNÍ ZÁKLADNÍCH POJMŮ
 - a) Přehled jednotlivých druhů spojů.
- V. ZADÁNÍ DOMÁCÍHO ÚKOLU
Nakreslete rohový kolíkový spoj.
- VI. LITERATURA, PODKLADY A DALŠÍ
KÝHOSOVÁ, J. *Odborné kreslení*, Praha: PARTA, s. r. o. 2013
EAN 6PAR834.

6. Konstrukce korpusů

PÍSEMNÁ PŘÍPRAVA NA VYUČOVACÍ HODINU Č. 6	
Školní rok: 2012 / 2013	
Obor: Truhlář	
Předmět: Odborné kreslení	
Ročník: 2.	
Vyučovací hodina: 6.	
Zpracoval: Ing. Jiří Nekola	
Název tematického celku: KONSTRUKCE NÁBYTKU	
Téma vyučovací hodiny: Konstrukce korpusů	
Druh vyučovací hodiny: Kombinovaná	
Didaktické pomůcky: Učebnice, výkresy jednotlivých spojů.	
Vzdělávací cíl: Naučit žáky správně určit a umět nakreslit konstrukční spoj.	
Výchovný cíl: Samostatně uvažovat o spojení jednotlivých dílců.	
VII.	OPAKOVACÍ OTÁZKY Z PŘEDCHÁZEJÍCÍ VYUČOVACÍ HODINY Přehled jednotlivých druhů nerozebíratelných spojů.
VIII.	MOTIVACE Výhody rozebíratelných spojů.
IX.	VÝKLAD NOVÉHO UČIVA c) Rozebíratelné konstrukční spoje. d) Druhy kování e) Výhody a nevýhody výrobků „v demontu“
X.	SHRNUTÍ UČIVA A PROCVIČOVÁNÍ ZÁKLADNÍCH POJMŮ a) Přehled jednotlivých druhů spojů.
XI.	ZADÁNÍ DOMÁCÍHO ÚKOLU Zopakování konstrukčních spojů.
VI.	LITERATURA, PODKLADY A DALŠÍ KÝHOSO VÁ, J. <i>Odborné kreslení</i> , Praha: PARTA, s. r. o. 2013 EAN 6PAR834.

7. Uzavírání skříňového nábytku - záda

PÍSEMNÁ PŘÍPRAVA NA VYUČOVACÍ HODINU Č. 7	
Školní rok: 2012 / 2013	
Obor: Truhlář	
Předmět: Odborné kreslení	
Ročník: 2.	
Vyučovací hodina: 7.	
Zpracoval: Ing. Jiří Nekola	
Název tematického celku: KONSTRUKCE NÁBYTKU	
Téma vyučovací hodiny: Uzavírání skříňového nábytku-záda	
Druh vyučovací hodiny: Kombinovaná	
Didaktické pomůcky: Učebnice.	
Vzdělávací cíl: Naučit žáky jednotlivé způsoby osazení zad do korpusu	
Výchovný cíl: Vést žáky k aktivní spolupráci při výuce.	
I.	OPAKOVACÍ OTÁZKY Z PŘEDCHÁZEJÍCÍ VYUČOVACÍ HODINY Popiš rozebíratelný spoj a řekni, proč se v poslední době hojně používá.
II.	MOTIVACE Správné osazení zad má rozhodující význam pro celkovou pevnost skříňového nábytku.
III.	VÝKLAD NOVÉHO UČIVA a) Používané materiály na výrobu zad. b) Způsoby osazení zad do korpusu. c) Způsoby připevnění zad spojovacími prostředky.
IV.	SHRNUTÍ UČIVA A PROCVIČOVÁNÍ ZÁKLADNÍCH POJMŮ. Vysvětlit pojem a funkci zad u skříňového nábytku.
V.	ZADÁNÍ DOMÁCÍHO ÚKOLU Nakreslit možné způsoby osazení zad v řezu.
VI.	LITERATURA, PODKLADY A DALŠÍ KÝHOSOVÁ, J. <i>Odborné kreslení</i> , Praha: PARTA, s. r. o. 2013 EAN 6PAR834.

8. Uzavírání skříňového nábytku-přední část (dveře)

PÍSEMNÁ PŘÍPRAVA NA VYUČOVACÍ HODINU Č. 8	
Školní rok: 2012 / 2013	
Obor: Truhlář	
Předmět: Odborné kreslení	
Ročník: 2.	
Vyučovací hodina: 8.	
Zpracoval: Ing. Jiří Nekola	
Název tematického celku: KONSTRUKCE NÁBYTKU	
Téma vyučovací hodiny: Uzavírání skříňového nábytku-přední část (dveře)	
Druh vyučovací hodiny: Kombinovaná	
Didaktické pomůcky: Učebnice.	
Vzdělávací cíl: Naučit žáky jednotlivé způsoby otevírání skříňového nábytku	
Výchovný cíl: Aktivně se podílet na určování způsobu otevírání.	
I.	OPAKOVACÍ OTÁZKY Z PŘEDCHÁZEJÍCÍ VYUČOVACÍ HODINY Jak nakreslíš osazení zad u skříňového nábytku?
II.	MOTIVACE Přední část skříňového nábytku určuje vzhled a ovládání skříňového nábytku.
III.	VÝKLAD NOVÉHO UČIVA a) Význam dveří a jejich funkce. b) Způsoby otevírání. c) Způsoby osazení, uzavírání dveří. d) Používané materiály a konstrukce.
IV.	Shrnutí učiva a procvičování základních pojmů Vysvětlit význam způsobu otevírání dveří z pohledu snadné obsluhy skříňového nábytku.
V.	ZADÁNÍ DOMÁCÍHO ÚKOLU Nakreslit způsoby otevírání dveří kterémuže doma.
VI.	ZÁVĚR LITERATURA, PODKLADY A DALŠÍ KÝHOSOVÁ, J. <i>Odborné kreslení</i> , Praha: PARTA, s. r. o. 2013 EAN 6PAR834.

9. Podnože skříňového nábytku

PÍSEMNÁ PŘÍPRAVA NA VYUČOVACÍ HODINU Č. 9	
Školní rok: 2012 / 2013	
Obor: Truhlář	
Předmět: Odborné kreslení	
Ročník: 2.	
Vyučovací hodina: 9.	
Zpracoval: Ing. Jiří Nekola	
Název tematického celku: KONSTRUKCE NÁBYTKU	
Téma vyučovací hodiny: Podnože skříňového nábytku.	
Druh vyučovací hodiny: Kombinovaná	
Didaktické pomůcky: Učebnice, výkresy.	
Vzdělávací cíl: Vysvětlit používání podnoží u nábytku.	
Výchovný cíl: Spolupracovat při výkladu dané látky.	
I.	OPAKOVACÍ OTÁZKY Z PŘEDCHÁZEJÍCÍ VYUČOVACÍ HODINY Kontrola a oprava domácího úkolu.
II.	MOTIVACE Správně volená podnož určuje estetický vzhled a ovládání skříňového nábytku.
III.	VÝKLAD NOVÉHO UČIVA a) Význam podnoží. b) Způsoby konstrukčního řešení. c) Způsoby připevnění ke korpusu. d) Používané materiály a konstrukce.
IV.	SHRNUTÍ UČIVA A PROCVIČOVÁNÍ ZÁKLADNÍCH POJMŮ Zhodnocení úlohy podnoží.
V.	ZÁVĚR LITERATURA, PODKLADY A DALŠÍ KÝHOŠOVÁ, J. <i>Odborné kreslení</i> , Praha: PARTA, s. r. o. 2013 EAN 6PAR834.

10. Vnitřní vybavení skříňového nábytku - police

PÍSEMNÁ PŘÍPRAVA NA VYUČOVACÍ HODINU Č. 10	
Školní rok: 2012 / 2013	
Obor: Truhlář	
Předmět: Odborné kreslení	
Ročník: 2.	
Vyučovací hodina: 10.	
Zpracoval: Ing. Jiří Nekola	
Název tematického celku: KONSTRUKCE NÁBYTKU	
Téma vyučovací hodiny: Vnitřní vybavení skříňového nábytku - police.	
Druh vyučovací hodiny: Kombinovaná	
Didaktické pomůcky: Učebnice, prospekty.	
Vzdělávací cíl: Vysvětlit používání polic u nábytku.	
Výchovný cíl: Spolupracovat při výkladu dané látky .	
I.	OPAKOVACÍ OTÁZKY Z PŘEDCHÁZEJÍCÍ VYUČOVACÍ HODINY Co to je podnož a jaký má význam
II.	MOTIVACE Správná volba materiálu a osazení polic ve skříňovém nábytku je důležitá pro užívání a využití skříňového nábytku.
III.	VÝKLAD NOVÉHO UČIVA a) Význam polic b) Způsoby osazení police v korpusu. c) Druhy polic (pevná, výsuvná, stavitelná). d) Používané materiály.
IV.	SHRNUTÍ UČIVA A PROCVIČOVÁNÍ ZÁKLADNÍCH POJMŮ. Police-nejjednodušší a nejstarší vybavení skříňového nábytku.
V.	ZADÁNÍ DOMÁCÍHO ÚKOLU Nakreslete polici volnou, přestavitelnou na nosičích.
VI.	LITERATURA, PODKLADY A DALŠÍ KÝHOSOVÁ, J. <i>Odborné kreslení</i> , Praha: PARTA, s. r. o. 2013 EAN 6PAR834.

11. Vnitřní vybavení skříňového nábytku - zásuvky

PÍSEMNÁ PŘÍPRAVA NA VYUČOVACÍ HODINU Č. 11	
Školní rok: 2012 / 2013	
Obor: Truhlář	
Předmět: Odborné kreslení	
Ročník: 2.	
Vyučovací hodina: 11.	
Zpracoval: Ing. Jiří Nekola	
Název tematického celku: KONSTRUKCE NÁBYTKU	
Téma vyučovací hodiny: Vnitřní vybavení skříňového nábytku - zásuvky.	
Druh vyučovací hodiny: Kombinovaná	
Didaktické pomůcky: Učebnice, prospekty, výkresy.	
Vzdělávací cíl: Vysvětlit používání zásuvek u nábytku.	
Výchovný cíl: Spolupracovat při výkladu dané látky.	
I.	OPAKOVACÍ OTÁZKY Z PŘEDCHÁZEJÍCÍ VYUČOVACÍ HODINY Kontrola domácího úkolu.
II.	MOTIVACE Zásuvka je poměrně náročná a tím i drahá součást skříňového nábytku a proto ji používáme pouze tam, kde je pro svou funkci nezbytná.
III.	VÝKLAD NOVÉHO UČIVA a) Význam zásuvek. b) Způsoby posuvu zásuvek. c) Druhy zásuvek. d) Používané materiály. e) Uzamykání zásuvek.
IV.	SHRNUTÍ UČIVA A PROCVIČOVÁNÍ ZÁKLADNÍCH POJMŮ Zásuvka - maximálně využívá prostor skříňového nábytku.
V.	LITERATURA, PODKLADY A DALŠÍ KÝHOSOVÁ, J. <i>Odborné kreslení</i> , Praha: PARTA, s. r. o. 2013 EAN 6PAR834.

12. Vnitřní vybavení skříňového nábytku - šatní tyče

PÍSEMNÁ PŘÍPRAVA NA VYUČOVACÍ HODINU Č. 12	
Školní rok: 2012 / 2013	
Obor: Truhlář	
Předmět: Odborné kreslení	
Ročník: 2.	
Vyučovací hodina: 12.	
Zpracoval: Ing. Jiří Nekola	
Název tematického celku: KONSTRUKCE NÁBYTKU	
Téma vyučovací hodiny: Vnitřní vybavení skříňového nábytku - šatní tyče	
Druh vyučovací hodiny: Kombinovaná	
Didaktické pomůcky: Učebnice, prospekty.	
Vzdělávací cíl: Vysvětlit používání význam šatních tyčí u nábytku.	
Výchovný cíl: Spolupracovat při výkladu dané látky, uvádět příklady.	
I.	OPAKOVACÍ OTÁZKY Z PŘEDCHÁZEJÍCÍ VYUČOVACÍ HODINY Vysvětlí pojem zásuvka a její používání.
II.	MOTIVACE Každý truhlář musí znát velikost prostoru pod šatní tyčí pro jednotlivé druhy ošacení
III.	VÝKLAD NOVÉHO UČIVA a) Upevnění šatních tyčí do korpusu. b) Výsuvné věšáky a jejich používání. c) Výšky šatních tyčí. d) Používané materiály.
IV.	SHRNUTÍ UČIVA A PROCVIČOVÁNÍ ZÁKLADNÍCH POJMŮ Šatní tyč - využívá prostor skříňového nábytku pro ukládání žactva. pomocí ramínek.
V.	ZADÁNÍ DOMÁCÍHO ÚKOLU Závěrečná práce - narýsovat v pravouhlém promítání a dimetrii zadaný skříňový nábytek.
VI.	LITERATURA, PODKLADY A DALŠÍ KÝHOSOVÁ, J. <i>Odborné kreslení</i> , Praha: PARTA, s. r. o. 2013 EAN 6PAR834.

13. Závěrečné shrnutí učiva - skříňového nábytku

PÍSEMNÁ PŘÍPRAVA NA VYUČOVACÍ HODINU Č. 13	
Školní rok: 2012 / 2013	
Obor: Truhlář	
Předmět: Odborné kreslení	
Ročník: 2.	
Vyučovací hodina: 13.	
Zpracoval: Ing. Jiří Nekola	
Název tematického celku: KONSTRUKCE NÁBYTKU	
Téma vyučovací hodiny: Závěrečné shrnutí učiva - skříňového nábytku.	
Druh vyučovací hodiny: Kombinovaná	
Didaktické pomůcky: Učebnice, prospekty.	
Vzdělávací cíl: Používat naučené vědomosti při návrhu a výrobě skříňového nábytku.	
Výchovný cíl: Aktivně se podílet na návrhu a konstrukci skříňového nábytku.	
I.	OPAKOVACÍ OTÁZKY Z PŘEDCHÁZEJÍCÍ VYUČOVACÍ HODINY Kontrola domácího úkolu, diskuze nad nejlepšími pracemi.
II.	MOTIVACE Skříňový nábytek patří mezi nejpoužívanější druhy nábytku, a proto je nutné znát a umět používat zákonitosti jeho tvorby.
III.	VÝKLAD NOVÉHO UČIVA Procvičení jednotlivých témat.
IV.	SHRnutí UČIVA A PROCVIČOVÁNÍ ZÁKLADNÍCH POJMŮ a) základní konstrukce korpusů. b) možnosti vybavení vnitřního prostoru. c) uzavírání skříňového nábytku.
V.	ZADÁNÍ DOMÁCÍHO ÚKOLU Závěrečná práce-opravit chyby.
VI.	LITERATURA, PODKLADY A DALŠÍ KÝHOSO VÁ, J. <i>Odborné kreslení</i> , Praha: PARTA, s. r. o. 2013 EAN 6PAR834.

14. Lůžkový nábytek

PÍSEMNÁ PŘÍPRAVA NA VYUČOVACÍ HODINU Č. 14	
Školní rok: 2012 / 2013	
Obor: Truhlář	
Předmět: Odborné kreslení	
Ročník: 2.	
Vyučovací hodina: 14.	
Zpracoval: Ing. Jiří Nekola	
Název tematického celku: KONSTRUKCE NÁBYTKU	
Téma vyučovací hodiny: Lůžkový nábytek.	
Druh vyučovací hodiny: Kombinovaná	
Didaktické pomůcky: Učebnice, prospekty.	
Vzdělávací cíl: Vysvětlit žákům charakteristické prvky lůžkového nábytku a jeho používání.	
Výchovný cíl: Vést žáky k aktivní spolupráci při výuce	
I.	OPAKOVACÍ OTÁZKY Z PŘEDCHÁZEJÍCÍ VYUČOVACÍ HODINY
II.	<i>MOTIVACE</i> Lůžkový nábytek je jedním ze základních druhů nábytku, a proto je nutné poznat zákonitosti jeho tvorby.
III.	VÝKLAD NOVÉHO UČIVA a) Význam lůžkového nábytku. b) Historický vývoj a typologie lůžkového nábytku.
IV.	SHRNUTÍ UČIVA A PROCVIČOVÁNÍ ZÁKLADNÍCH POJMŮ Shrnout význam a historii.
V.	ZADÁNÍ DOMÁCÍHO ÚKOLU Na příští hodinu napište druhy lůžkového nábytku.
VI.	LITERATURA, PODKLADY A DALŠÍ KÝHOSOVÁ, J. <i>Odborné kreslení</i> , Praha: PARTA, s. r. o. 2013 EAN 6PAR834.

15. Lůžkový nábytek

<p style="text-align: center;">PÍSEMNÁ PŘÍPRAVA NA VYUČOVACÍ HODINU Č. 15</p> <p>Školní rok: 2012 / 2013 Obor: Truhlář Předmět: Odborné kreslení Ročník: 2. Vyučovací hodina: 15 Zpracoval: Ing. Jiří Nekola</p>
<p>Název tematického celku: KONSTRUKCE NÁBYTKU Téma vyučovací hodiny: Lůžkový nábytek.</p>
<p>Druh vyučovací hodiny: Kombinovaná Didaktické pomůcky: Učebnice, prospekty. Vzdělávací cíl: Vysvětlit žákům druhy lůžkového nábytku a jeho používání. Výchovný cíl: Vést žáky k aktivní spolupráci při výuce</p>
<p>I. OPAKOVACÍ OTÁZKY Z PŘEDCHÁZEJÍCÍ VYUČOVACÍ HODINY</p> <p>II. MOTIVACE Lůžkový nábytek je jedním ze základních druhů nábytku, a proto je nutné poznat zákonitosti jeho tvorby.</p> <p>III. VÝKLAD NOVÉHO UČIVA a) Význam lůžkového nábytku. b) Historický vývoj a typologie lůžkového nábytku.</p> <p>IV. SHRNUÍ UČIVA A PROCVIČOVÁNÍ ZÁKLADNÍCH POJMŮ Shrnout význam a historii.</p> <p>V. ZADÁNÍ DOMÁCÍHO ÚKOLU Na příští hodinu napište druhy lůžkového nábytku.</p> <p>VI. LITERATURA, PODKLADY A DALŠÍ KÝHOSO VÁ, J. <i>Odborné kreslení</i>, Praha: PARTA, s. r. o. 2013 EAN 6PAR834.</p>

16. Hlavní části lůžkového nábytku

PÍSEMNÁ PŘÍPRAVA NA VYUČOVACÍ HODINU Č. 16	
Školní rok: 2012 / 2013	
Obor: Truhlář	
Předmět: Odborné kreslení	
Ročník: 2.	
Vyučovací hodina: 16.	
Zpracoval: Ing. Jiří Nekola	
Název tematického celku: KONSTRUKCE NÁBYTKU	
Téma vyučovací hodiny: Hlavní části lůžkového nábytku	
Druh vyučovací hodiny: Kombinovaná	
Didaktické pomůcky: Učebnice, prospekty.	
Vzdělávací cíl: Naučit žáky znát význam hlavních částí lůžkového nábytku.	
Výchovný cíl: Vést žáky k aktivní spolupráci při výuce.	
I.	OPAKOVACÍ OTÁZKY Z PŘEDCHÁZEJÍCÍ VYUČOVACÍ HODINY Druhy lůžkového nábytku.
II.	MOTIVACE Každá část lůžkového nábytku má význam pro kvalitní celkový výrobek.
III.	VÝKLAD NOVÉHO UČIVA a) Kostra lůžka. b) Ložná plocha c) Matrace.
IV.	SHRNUTÍ UČIVA A PROCVIČOVÁNÍ ZÁKLADNÍCH POJMŮ a) Kostra lůžka. b) Ložná plocha.
V.	ZADÁNÍ DOMÁCÍHO ÚKOLU Zopakování učiva z předcházejících hodin.
VI.	LITERATURA, PODKLADY A DALŠÍ KÝHOSOVÁ, J. <i>Odborné kreslení</i> , Praha: PARTA, s. r. o. 2013 EAN 6PAR834.

17. Lůžkový nábytek-nosná část - kostra

PÍSEMNÁ PŘÍPRAVA NA VYUČOVACÍ HODINU Č. 17	
Školní rok: 2012 / 2013	
Obor: Truhlář	
Předmět: Odborné kreslení	
Ročník: 2.	
Vyučovací hodina: 17.	
Zpracoval: Ing. Jiří Nekola	
Název tematického celku: KONSTRUKCE NÁBYTKU	
Téma vyučovací hodiny: Lůžkový nábytek-nosná část - kostra	
Druh vyučovací hodiny: Kombinovaná	
Didaktické pomůcky: Učebnice, prospekty, výkresy.	
Vzdělávací cíl: Objasnit co tvoří kostru lůžek a jaké požadavky musí splňovat.	
Výchovný cíl: Vést žáky k aktivní spolupráci při výuce.	
I.	OPAKOVACÍ OTÁZKY Z PŘEDCHÁZEJÍCÍ VYUČOVACÍ HODINY Hlavní části lůžka.
II.	MOTIVACE Každá část lůžkového nábytku má význam pro kvalitní celkový výrobek.
III.	VÝKLAD NOVÉHO UČIVA a) Používané materiály. b) Konstrukční spoje. c) Hlavní části kostry. d) Hlavní funkce kostry.
IV.	SHRNUTÍ UČIVA A PROCVIČOVÁNÍ ZÁKLADNÍCH POJMŮ Kostra lůžka-jaké požadavky musí splňovat.
V.	ZADÁNÍ DOMÁCÍHO ÚKOLU Zopakování učiva z předcházejících hodin.
VI.	LITERATURA, PODKLADY A DALŠÍ KÝHOSOVÁ, J. <i>Odborné kreslení</i> , Praha: PARTA, s. r. o. 2013 EAN 6PAR834.

18. Lůžkový nábytek - ložná plocha (pro matraci)

PÍSEMNÁ PŘÍPRAVA NA VYUČOVACÍ HODINU Č. 18	
Školní rok: 2012 / 2013	
Obor: Truhlář	
Předmět: Odborné kreslení	
Ročník: 2.	
Vyučovací hodina: 18.	
Zpracoval: Ing. Jiří Nekola	
Název tematického celku: KONSTRUKCE NÁBYTKU	
Téma vyučovací hodiny: Lůžkový nábytek - ložná plocha (pro matraci)	
Druh vyučovací hodiny: Kombinovaná	
Didaktické pomůcky: Učebnice, prospekty, výkresy.	
Vzdělávací cíl: Objasnit co tvoří ložnou plochu lůžek a jaké požadavky musí splňovat.	
Výchovný cíl: Vést žáky k aktivní spolupráci při výuce.	
I.	OPAKOVACÍ OTÁZKY Z PŘEDCHÁZEJÍCÍ VYUČOVACÍ HODINY Používané materiály a konstrukční spoje.
II.	MOTIVACE Každá část lůžkového nábytku má význam pro kvalitní celkový výrobek.
III.	VÝKLAD NOVÉHO UČIVA a) Používané materiály a konstrukce. b) Způsoby uložení a spojení s kostrou lůžka. c) Hlavní požadavky na kvalitní ložnou plochu lůžka.
IV.	SHRNUTÍ UČIVA A PROCVIČOVÁNÍ ZÁKLADNÍCH POJMŮ Způsoby, konstrukce a požadavky
V.	ZADÁNÍ DOMÁCÍHO ÚKOLU Nakreslete náčrt kostry lůžka, na kterém spíte a vypracujte technický popis.
VI.	LITERATURA, PODKLADY A DALŠÍ KÝHOSOVÁ, J. <i>Odborné kreslení</i> , Praha: PARTA, s. r. o. 2013 EAN 6PAR834.

19. Lůžkový nábytek - matrace

PÍSEMNÁ PŘÍPRAVA NA VYUČOVACÍ HODINU Č. 19

Školní rok: 2012 / 2013

Obor: Truhlář

Předmět: Odborné kreslení

Ročník: 2.

Vyučovací hodina: 19.

Zpracoval: Ing. Jiří Nekola

Název tematického celku: KONSTRUKCE NÁBYTKU

Téma vyučovací hodiny: Lůžkový nábytek - matrace

Druh vyučovací hodiny: Kombinovaná

Didaktické pomůcky: Učebnice, prospekty.

Vzdělávací cíl: Objasnit význam kvalitní matrace pro příjemný, zdravotně nezávadný a kvalitní spánek.

Výchovný cíl: Vést žáky k samostatnému uvažování nad probíranou látkou.

I. OPAKOVACÍ OTÁZKY Z PŘEDCHÁZEJÍCÍ VYUČOVACÍ HODINY

- a) Jaké jsou hlavní vlastnosti ložné plochy u lůžek.
- b) Jaké používáme materiály.
- c) Zhodnocení domácího cvičení

II. MOTIVACE

Každá část lůžkového nábytku má význam pro kvalitní celkový výrobek.

III. VÝKLAD NOVÉHO UČIVA

- a) Používané materiály.
- b) Způsoby uložení a spojení s ložnou.
- c) Hlavní požadavky na kvalitní matraci.

IV. SHRNTÍ UČIVA A PROCVIČOVÁNÍ ZÁKLADNÍCH POJMŮ

způsoby, materiály, požadavky

V. ZADÁNÍ DOMÁCÍHO ÚKOLU

Nakreslete náčrt kostry lůžka, na kterém spíte a vypracujte technický popis.

VI. LITERATURA, PODKLADY A DALŠÍ

KÝHOSOVÁ, J. *Odborné kreslení*, Praha: PARTA, s. r. o. 2013
EAN 6PAR834.

20. Lůžkový nábytek-konstrukce postelí I

PÍSEMNÁ PŘÍPRAVA NA VYUČOVACÍ HODINU Č. 20	
Školní rok: 2012 / 2013	
Obor: Truhlář	
Předmět: Odborné kreslení	
Ročník: 2.	
Vyučovací hodina: 20.	
Zpracoval: Ing. Jiří Nekola	
Název tematického celku: KONSTRUKCE NÁBYTKU	
Téma vyučovací hodiny: Lůžkový nábytek - konstrukce postelí I	
Druh vyučovací hodiny: Kombinovaná	
Didaktické pomůcky: Učebnice, prospekty, fotografie.	
Vzdělávací cíl: Objasnit význam kvalitní konstrukce pro pevnost stabilitu nezavadný a kvalitní odpočinek.	
Výchovný cíl: Vést žáky k samostatnému uvažování nad probíranou látkou.	
I.	OPAKOVACÍ OTÁZKY Z PŘEDCHÁZEJÍCÍ VYUČOVACÍ HODINY
a)	Používané materiály na výrobu matrací.
b)	Požadavky na kvalitní matraci a její funkce
II.	MOTIVACE
	Konstrukce lůžkového nábytku má význam pro kvalitní výrobek.
III.	VÝKLAD NOVÉHO UČIVA
a)	Vývoj konstrukce postelí.
b)	Názvosloví jednotlivých dílců.
c)	Požadované rozměry lůžek.
IV.	SHRNUTÍ UČIVA A PROCVIČOVÁNÍ ZÁKLADNÍCH POJMŮ
	Vývoj, názvosloví a rozměry.
V.	ZADÁNÍ DOMÁCÍHO ÚKOLU
	Zopakování učiva – lůžka.
VI.	LITERATURA, PODKLADY A DALŠÍ
	KÝHOSOVÁ, J. <i>Odborné kreslení</i> , Praha: PARTA, s. r. o. 2013 EAN 6PAR834.

21 Lůžkový nábytek - konstrukce postelí II

PÍSEMNÁ PŘÍPRAVA NA VYUČOVACÍ HODINU Č. 21	
Školní rok: 2012 / 2013	
Obor: Truhlář	
Předmět: Odborné kreslení	
Ročník: 2.	
Vyučovací hodina: 21.	
Zpracoval: Ing. Jiří Nekola	
Název tematického celku: KONSTRUKCE NÁBYTKU	
Téma vyučovací hodiny: Lůžkový nábytek - konstrukce postelí II	
Druh vyučovací hodiny: Kombinovaná	
Didaktické pomůcky: Učebnice, prospekty, fotografie.	
Vzdělávací cíl: Objasnit význam kvalitní konstrukce pro pevnost stabilitu nezávadný a kvalitní odpočinek.	
Výchovný cíl: Vést žáky k samostatnému uvažování nad probíranou látkou.	
I.	OPAKOVACÍ OTÁZKY Z PŘEDCHÁZEJÍCÍ VYUČOVACÍ HODINY Kontrola domácího úkolu.
II.	MOTIVACE Konstrukce lůžkového nábytku má rozhodující význam pro kvalitní lůžko.
III.	VÝKLAD NOVÉHO UČIVA a) Procvičení jednotlivých témat lůžkového nábytku. b) Posouzení náčrtů lůžek-výhody a nevýhody rozkládacích lůžek.
IV.	SHRNUTÍ UČIVA A PROCVIČOVÁNÍ ZÁKLADNÍCH POJMŮ Shrnutí náčrtů.
V.	ZADÁNÍ DOMÁCÍHO ÚKOLU Narýsujte nárys, bokorys, půdorys včetně potřebných řezů v měřítku 1:10 a okótujte.
VI.	LITERATURA, PODKLADY A DALŠÍ KÝHOSOVÁ, J. <i>Odborné kreslení</i> , Praha: PARTA, s. r. o. 2013 EAN 6PAR834.

22. Konstrukce postelí III

PÍSEMNÁ PŘÍPRAVA NA VYUČOVACÍ HODINU Č. 22	
Školní rok: 2012 / 2013	
Obor: Truhlář	
Předmět: Odborné kreslení	
Ročník: 2.	
Vyučovací hodina: 22.	
Zpracoval: Ing. Jiří Nekola	
Název tematického celku: KONSTRUKCE NÁBYTKU	
Téma vyučovací hodiny: Konstrukce postelí III	
Druh vyučovací hodiny: Kombinovaná	
Didaktické pomůcky: Učebnice, prospekty, fotografie.	
Vzdělávací cíl: Objasnit význam lůžkového nábytku, jeho používání a nejčastější konstrukce.	
Výchovný cíl: Vést žáky k samostatnému uvažování a spolupráci při hodině.	
I.	OPAKOVACÍ OTÁZKY Z PŘEDCHÁZEJÍCÍ VYUČOVACÍ HODINY Kontrola domácího úkolu.
II.	MOTIVACE Nejlepší výkresy ocenit a vystavit na nástěнку.
III.	VÝKLAD NOVÉHO UČIVA a) Zopakování probraného látky - lůžka. b) Procvičení jednotlivých téma.
IV.	SHRNUTÍ UČIVA A PROCVIČOVÁNÍ ZÁKLADNÍCH POJMŮ Shrnutí témat.
V.	ZADÁNÍ DOMÁCÍHO ÚKOLU Příprava na písemnou práci.
VI.	LITERATURA, PODKLADY A DALŠÍ KÝHOSO VÁ, J. <i>Odborné kreslení</i> , Praha: PARTA, s. r. o. 2013 EAN 6PAR834.

23. Konstrukce lehátek

PÍSEMNÁ PŘÍPRAVA NA VYUČOVACÍ HODINU Č. 23	
Školní rok: 2012 / 2013	
Obor: Truhlář	
Předmět: Odborné kreslení	
Ročník: 2.	
Vyučovací hodina: 23.	
Zpracoval: Ing. Jiří Nekola	
Název tematického celku: KONSTRUKCE NÁBYTKU	
Téma vyučovací hodiny: Konstrukce lehátek	
Druh vyučovací hodiny: Kombinovaná	
Didaktické pomůcky: Učebnice, prospekty, fotografie.	
Vzdělávací cíl: Objasnit význam lehátek, jejich používání a nejčastější konstrukce.	
Výchovný cíl: Vést žáky k samostatnému uvažování a spolupráci při hodině.	
I.	OPAKOVACÍ OTÁZKY Z PŘEDCHÁZEJÍCÍ VYUČOVACÍ HODINY Kontrola domácího úkolu.
II.	MOTIVACE Lehátka tvoří důležitou součást lůžkového nábytku Nejlepší výkresy ocenit a vystavit na nástěnku.
III.	VÝKLAD NOVÉHO UČIVA a) Význam a použití lehátek b) Používané materiály
IV.	SHRNUTÍ UČIVA A PROCVIČOVÁNÍ ZÁKLADNÍCH POJMŮ Význam a používané materiály
V.	ZADÁNÍ DOMÁCÍHO ÚKOLU Zopakování probraného učiva.
VI.	LITERATURA, PODKLADY A DALŠÍ KÝHOSOVÁ, J. <i>Odborné kreslení</i> , Praha: PARTA, s. r. o. 2013 EAN 6PAR834.

24. Stolový nábytek I

PÍSEMNÁ PŘÍPRAVA NA VYUČOVACÍ HODINU Č. 24	
Školní rok: 2012 / 2013 Obor: Truhlář Předmět: Odborné kreslení Ročník: 2. Vyučovací hodina: 24. Zpracoval: Ing. Jiří Nekola	
Název tematického celku: KONSTRUKCE NÁBYTKU Téma vyučovací hodiny: Stolový nábytek I	
Druh vyučovací hodiny: Kombinovaná Didaktické pomůcky: Učebnice, prospekty, fotografie. Vzdělávací cíl: Objasnit význam stolového nábytku a jeho používání. Výchovný cíl: Stolový nábytek je jedním ze základních druhů nábytku, bez kterého se neobejdeme.	
I.	OPAKOVACÍ OTÁZKY Z PŘEDCHÁZEJÍCÍ VYUČOVACÍ HODINY
II.	MOTIVACE Stolový nábytek je jedním ze základních druhů nábytku, bez kterého se neobejdeme.
III.	VÝKLAD NOVÉHO UČIVA Význam stolového nábytku. Historický vývoj stolového nábytku. Typologie stolového nábytku.
IV.	SHRNUTÍ UČIVA A PROCVIČOVÁNÍ ZÁKLADNÍCH POJMŮ Řekněte určitý druh stolu a popište, kde se s daným typem stolu můžeme setkat.
V.	ZADÁNÍ DOMÁCÍHO ÚKOLU Zopakování probraného učiva.
VI.	LITERATURA, PODKLADY A DALŠÍ KÝHOSOVÁ, J. <i>Odborné kreslení</i> , Praha: PARTA, s. r. o. 2013 EAN 6PAR834.

25. Stolový nábytek II

PÍSEMNÁ PŘÍPRAVA NA VYUČOVACÍ HODINU Č. 25

Školní rok: 2012 / 2013

Obor: Truhlář

Předmět: Odborné kreslení

Ročník: 2.

Vyučovací hodina: 25.

Zpracoval: Ing. Jiří Nekola

Název tematického celku: KONSTRUKCE NÁBYTKU

Téma vyučovací hodiny: Stolový nábytek II

Druh vyučovací hodiny: Kombinovaná

Didaktické pomůcky: Učebnice, prospekty, fotografie.

Vzdělávací cíl: Objasnit význam rozdělení stolového nábytku na jednotlivé druhy.

Výchovný cíl: Vést žáky k aktivnímu a samostatnému uvažování nad probíranou látkou.

I. OPAKOVACÍ OTÁZKY Z PŘEDCHÁZEJÍCÍ VYUČOVACÍ HODINY

- a) K čemu stolový nábytek člověku slouží.
- b) Jaký byl historický vývoj stolového nábytku.

II. MOTIVACE

Stolový nábytek je jedním ze základních druhů nábytku, bez kterého se neobejdeme.

III. VÝKLAD NOVÉHO UČIVA

Rozdělení stolů podle funkce-jídelní, pracovní, dětské, konferenční, noční, servírovací, odkladní.

IV. SHRNUÍ UČIVA A PROCVIČOVÁNÍ ZÁKLADNÍCH POJMŮ

Řekněte určitý druh stolu a popište, kde se s daným typem stolu můžeme setkat a k čemu slouží.

V. ZADÁNÍ DOMÁCÍHO ÚKOLU

Zopakování probraného učiva.

VI. LITERATURA, PODKLADY A DALŠÍ

KÝHOSOVÁ, J. *Odborné kreslení*, Praha: PARTA, s. r. o. 2013
EAN 6PAR834.

26. Stolový nábytek III

PÍSEMNÁ PŘÍPRAVA NA VYUČOVACÍ HODINU Č. 26

Školní rok: 2012 / 2013

Obor: Truhlář

Předmět: Odborné kreslení

Ročník: 2.

Vyučovací hodina: 26.

Zpracoval: Ing. Jiří Nekola

Název tematického celku: KONSTRUKCE NÁBYTKU

Téma vyučovací hodiny: Stolový nábytek III

Druh vyučovací hodiny: Kombinovaná

Didaktické pomůcky: Učebnice, prospekty, fotografie.

Vzdělávací cíl: Každý druh stolu musí splňovat určité požadavky k tomu aby plně vyhovoval svému účelu.

Výchovný cíl: Vést žáky k aktivnímu a samostatnému uvažování nad probíranou látkou.

I. OPAKOVACÍ OTÁZKY Z PŘEDCHÁZEJÍCÍ VYUČOVACÍ HODINY

- a) Vyjmenuj druhy stolů které znáš.
- b) Jaký byl historický vývoj stolového nábytku.

II. MOTIVACE

- a) Stolový nábytek je jedním ze základních druhů nábytku bez kterého se neobejdeme.
- b) Znat požadované rozměry výrobků patří k základům truhlářské výroby.

III. VÝKLAD NOVÉHO UČIVA

- a) Estetické požadavky na stolový nábytek.
- b) Funkční požadavky na stolový nábytek - výška pracovní plochy rozměry pracovní desky ,stabilita a pevnost, povrchová kvalita pracovní desky.

IV. SHRNUÍ UČIVA A PROCVIČOVÁNÍ ZÁKLADNÍCH POJMŮ

Specifikujte určitý druh stolu a řekněte, co je pro daný typ stolu z daných požadavků nejdůležitější.

V. ZADÁNÍ DOMÁCÍHO ÚKOLU

Zopakování probraného učiva.

VI. LITERATURA, PODKLADY A DALŠÍ

KÝHOSOVÁ, J. *Odborné kreslení*, Praha: PARTA, s. r. o. 2013
EAN 6PAR834.

27. Stolový nábytek-podnoží

PÍSEMNÁ PŘÍPRAVA NA VYUČOVACÍ HODINU Č. 27

Školní rok: 2012 / 2013

Obor: Truhlář

Předmět: Odborné kreslení

Ročník: 2.

Vyučovací hodina: 27.

Zpracoval: Ing. Jiří Nekola

Název tematického celku: KONSTRUKCE NÁBYTKU

Téma vyučovací hodiny: Stolový nábytek-podnoží

Druh vyučovací hodiny: Kombinovaná

Didaktické pomůcky: Učebnice, prospekty, fotografie.

Vzdělávací cíl: Podnoží tvoří základ každého stolu, a proto je nutné, aby si žáci osvojily základní informace o používaných materiálech jakými způsoby jsou spojovány.

Výchovný cíl: Vést žáky k aktivnímu a samostatnému uvažování nad probíranou látkou.

- I. OPAKOVACÍ OTÁZKY Z PŘEDCHÁZEJÍCÍ VYUČOVACÍ HODINY
 - a) Řekni výšku pracovní desky u jídelního, konferenčního a pracovního stolu.
 - b) Co tvoří stabilitu jídelního stolu
 - c) Podle čeho určíme povrchovou úpravu desky stolu
- II. MOTIVACE
 - a) Stolový nábytek je jedním ze základních druhů nábytku, bez kterého se neobejdeme.
 - b) Znat základní konstrukce podnoží stolů patří k základům truhlářské výroby.
- III. VÝKLAD NOVÉHO UČIVA
 - a) Konstrukce podnoží.
 - b) Používané materiály.
 - c) Používané konstrukční spoje.
 - d) Názvy jednotlivých dílců.
- IV. SHRNTÍ UČIVA A PROCVIČOVÁNÍ ZÁKLADNÍCH POJMŮ
Řekněte, co je rozhodující pro pevnost a stabilitu stolu.
- V. ZADÁNÍ DOMÁCÍHO ÚKOLU
Nakreslete náčrt podnoží jídelního stolu a napište technický popis.
- VI. LITERATURA, PODKLADY A DALŠÍ
KÝHOSOVÁ, J. *Odborné kreslení*, Praha: PARTA, s. r. o. 2013
EAN 6PAR834.

28. Stolový nábytek-desky stolů

PÍSEMNÁ PŘÍPRAVA NA VYUČOVACÍ HODINU Č. 28	
Školní rok: 2012 / 2013	
Obor: Truhlář	
Předmět: Odborné kreslení	
Ročník: 2.	
Vyučovací hodina: 28.	
Zpracoval: Ing. Jiří Nekola	
Název tematického celku: KONSTRUKCE NÁBYTKU	
Téma vyučovací hodiny: Stolový nábytek-desky stolů	
Druh vyučovací hodiny: Kombinovaná	
Didaktické pomůcky: Učebnice, prospekty, fotografie.	
Vzdělávací cíl: Vysvětlit žákům důležitost a možnosti konstrukce a povrchové úpravy desek stolů.	
Výchovný cíl: Naučit žáky pracovat s učebnicí	
I.	OPAKOVACÍ OTÁZKY Z PŘEDCHÁZEJÍCÍ VYUČOVACÍ HODINY
a)	Řekni výšku pracovní desky u jídelního, konferenčního a pracovního stolu.
b)	Co tvoří stabilitu jídelního stolu
II.	MOTIVACE
a)	Stolový nábytek je jedním ze základních druhů nábytku bez kterého se neobejdeme.
b)	Znát materiály možnosti povrchové úpravy desek stolů patří k základům truhlářské výroby.
III.	VÝKLAD NOVÉHO UČIVA
a)	Konstrukce pracovních desek.
b)	Používané materiály.
c)	Používané konstrukční spoje s podnožím.
IV.	SHRNUTÍ UČIVA A PROCVIČOVÁNÍ ZÁKLADNÍCH POJMŮ
	Řekněte, jaké materiály je možné použít na desky stolů.
V.	ZADÁNÍ DOMÁCÍHO ÚKOLU
a)	Na zhotovený náčrt podnoží navrhnete jídelní desku a určete, jak ji připevníte k podnoží.
b)	Doplňte technický popis stolu.
VI.	LITERATURA, PODKLADY A DALŠÍ
	KÝHOSOVÁ, J. <i>Odborné kreslení</i> , Praha: PARTA, s. r. o. 2013 EAN 6PAR834.

29. Stolový nábytek-vybavení stolů

PÍSEMNÁ PŘÍPRAVA NA VYUČOVACÍ HODINU Č. 29	
Školní rok: 2012 / 2013	
Obor: Truhlář	
Předmět: Odborné kreslení	
Ročník: 2.	
Vyučovací hodina: 29.	
Zpracoval: Ing. Jiří Nekola	
Název tematického celku: KONSTRUKCE NÁBYTKU	
Téma vyučovací hodiny: Stolový nábytek-vybavení stolů	
Druh vyučovací hodiny: Kombinovaná	
Didaktické pomůcky: Učebnice, prospekty, fotografie.	
Vzdělávací cíl: Vysvětlit žákům způsoby a možnosti vybavení stolového nábytku.	
Výchovný cíl: Přimět žáky ke spolupráci při vyučovací hodině.	
I.	OPAKOVACÍ OTÁZKY Z PŘEDCHÁZEJÍCÍ VYUČOVACÍ HODINY
a)	Vyjmenuj používané materiály na pracovní desky stolů.
b)	Jaké znáš možnosti připevnění pracovní desky k podnoží.
c)	Kontrola domácího úkolu.
II.	MOTIVACE
	Vybavení především pracovních stolů je nezbytnou součástí pracovní kultury.
III.	VÝKLAD NOVÉHO UČIVA
a)	Skříňky.
b)	Police.
c)	Zásuvky.
IV.	SHRNUTÍ UČIVA A PROCVIČOVÁNÍ ZÁKLADNÍCH POJMŮ
	Řekněte, jaké vybavení pracovního stolu máte doma.
V.	LITERATURA, PODKLADY A DALŠÍ
	KÝHOSOVÁ, J. <i>Odborné kreslení</i> , Praha: PARTA, s. r. o. 2013 EAN 6PAR834.